

LOGTER SRL
Via XXIII Marzo 1849, 490 – 28100 Novara (NO)

**DOCUMENTO UNICO DI VALUTAZIONE DEI RISCHI
DA INTERFERENZE - (D.U.V.R.I.)**

**INDIVIDUAZIONE DEI RISCHI E MISURE ADOTTATE
PER ELIMINARE LE INTERFERENZE**
(Art. 26 comma 3, 5 D. Lgs 9 Aprile 2008, n. 81)

DITTA ESTERNA

.....

ATTIVITA' PREVISTE

CONFERIMENTO RIFIUTI / CARICO MATERIALI

INDICE

PREMESSA.....	3
1. SOSPENSIONE DEI LAVORI	3
2. STIMA DEI COSTI DELLA SICUREZZA	4
3. DATI GENERALI IDENTIFICATIVI	4
3.1 Dati generali di LOGTER SRL e dell'impresa esterna	4
3.2 Indicazione delle figure del servizio di prevenzione e protezione.....	4
4. DESCRIZIONE DEI LUOGHI DI LAVORO E DELLE DOTAZIONI TECNICHE	5
4.1 Descrizione delle attività svolte presso la sede	5
5. PROCEDURA DI RISPETTO ARTICOLO 26 D.LGS. 81/2008	6
6. MISURE DI PREVENZIONE DI CARATTERE GENERALE	7
7. AREE DI LAVORAZIONE DA PARTE DELLA DITTA ESTERNA	8
8. RISCHI SPECIFICI DELL'AMBIENTE DI LAVORO	8
8.1 Area esterna/piazzale.	9
8.2 Area uffici	11
9. ELENCO E DESCRIZIONE DELLE ATTIVITA' SOGGETTE A INTERFERENZE.....	13
10. VALUTAZIONE DEI RISCHI DA INTERFERENZE	13
11. PROCEDURA DI INGRESSO.....	14
12. COSTI DELLA SICUREZZA	15
13. DICHIARAZIONI E ATTESTAZIONI	16

ALLEGATI

- Allegato 1: Dati impresa esterna;
- Allegato 2: Descrizione attività in appalto;
- Allegato 3: Elenco lavoratori;
- Allegato 4: Autocertificazione idoneità impresa esterna.

PREMESSA

Il presente documento di valutazione contiene le principali informazioni/prescrizioni in materia di sicurezza per fornire all'impresa esterna o ai lavoratori autonomi dettagliate informazioni sui rischi specifici esistenti nell'ambiente in cui sono destinati ad operare e sulle misure di prevenzione e di emergenza adottate in relazione alla propria attività in ottemperanza all'art. 26 comma 1 lettera b, D. Lgs 81/08.

Secondo tale articolo al comma 3: *“Il datore di lavoro committente promuove la cooperazione e il coordinamento elaborando un unico documento di valutazione dei rischi che indichi le misure adottate per eliminare o, ove ciò non è possibile, ridurre al minimo i rischi da interferenze. Tale documento è allegato al contratto di appalto o d'opera. Le disposizioni del presente comma non si applicano ai rischi specifici propri dell'attività delle imprese appaltatrici o dei singoli lavoratori autonomi”*.

I datori di lavoro, ivi compresi i subappaltatori, devono promuovere la cooperazione ed il coordinamento, in particolare:

- Cooperano all'attuazione delle misure di prevenzione e protezione dai rischi sul lavoro incidenti sull'attività lavorativa oggetto dell'appalto;
- Coordinano gli interventi di protezione e prevenzione dai rischi cui sono esposti i lavoratori, informandosi reciprocamente anche al fine di eliminare rischi dovuti alle interferenze tra i lavori delle diverse imprese coinvolte nell'esecuzione dell'opera complessiva.

Prima dell'affidamento dei lavori si è provveduto:

- A verificare l'idoneità tecnico-professionale dell'impresa esterna o del lavoratore autonomo, attraverso l'acquisizione del certificato di iscrizione alla camera di commercio, industria e artigianato e dell'autocertificazione dell'impresa esterna o dei lavoratori autonomi del possesso dei requisiti di idoneità tecnico-professionale.
- A fornire il presente documento unico di valutazione dei rischi, di seguito DUVRI, che sarà eventualmente modificato e integrato con le specifiche informazioni relative alle interferenze sulle lavorazioni che la ditta esterna dovrà esplicitare.

Il presente documento include le misure di sicurezza adottate a fronte dell'emergenza legata alla diffusione del virus SARS-CoV-2 (Coronavirus).

1. SOSPENSIONE DEI LAVORI

In caso di inosservanza di norme in materia di sicurezza o in caso di pericolo imminente per i lavoratori, LOGTER SRL potrà ordinare la sospensione dei lavori, disponendone la ripresa solo quando sia di nuovo assicurato il rispetto della normativa vigente e siano ripristinate le condizioni di sicurezza e igiene di lavoro.

Per sospensioni dovute a pericolo grave e imminente LOGTER SRL non riconoscerà alcun compenso o indennizzo all'impresa esterna.

2. STIMA DEI COSTI DELLA SICUREZZA

Secondo l'art. 26 comma 5 del D. Lgs 81/08: “ *Nei singoli contratti di subappalto, di appalto e di somministrazione, anche qualora in essere al momento della data di entrata in vigore del presente decreto, di cui agli articoli 1559, ad esclusione dei contratti di somministrazione di beni e servizi essenziali, 1655, 1656 e 1677 del codice civile, devono essere specificamente indicati a pena di nullità ai sensi dell'articolo 1418 del codice civile i costi relativi alla sicurezza del lavoro con particolare riferimento a quelli propri connessi allo specifico appalto.*”

Tali costi finalizzati al rispetto delle norme di sicurezza e salute dei lavoratori, per tutta la durata delle lavorazioni previste nell'appalto saranno quelli per:

- Garantire la sicurezza del personale dell'impresa esterna mediante la formazione, la sorveglianza sanitaria, gli apprestamenti (D.P.I.) in riferimento ai lavori appaltati;
- Garantire la sicurezza rispetto ai rischi interferenziali che durante lo svolgimento dei lavori potrebbero originarsi all'interno della sede di LOGTER SRL in Novara.

3. DATI GENERALI IDENTIFICATIVI

3.1 Dati generali di LOGTER SRL e dell'impresa esterna

Sono di seguito indicati i dati identificativi di LOGTER SRL e dell'impresa esterna:

	LOGTER SRL	Impresa esterna
Ragione Sociale:	LOGTER SRL	Vedi ALLEGATO 1
Sede legale e operativa:	Via XXIII Marzo 1849, 490 – 28100 Novara	
Rappresentante legale:	COSTANZO BORDA	
Codice fiscale	01926240035	
PEC	LOGTER@PEC.LOGTER.IT	
Settore Ateco 2007, da visura camerale	38.1 – Raccolta di rifiuti 49.41 – Trasporto di merci su strada 38.32.3 – recupero e preparazione per il riciclaggio dei rifiuti solidi urbani, industriali e biomasse 46.77 – commercio all'ingrosso di rottami e cascami	
Numero di telefono	0321 1891097	
Numero di fax	0321 1817492	

3.2 Indicazione delle figure del servizio di prevenzione e protezione

Ai sensi del D.Lgs. 81/08 elenchiamo di seguito le figure individuate:

	LOGTER SRL
Datore di lavoro	COSTANZO BORDA
RSPP	RICCARDO MASSARA
RLS	ALBERTO BULLANO
Medico competente	Dott. CLAUDIO BAROFFIO

4. DESCRIZIONE DEI LUOGHI DI LAVORO E DELLE DOTAZIONI TECNICHE

LOGTER S.R.L. svolge attività di raccolta e trasporto rifiuti conto terzi.

Tutte le attività di amministrazione e gestione della società sono svolte negli uffici ubicati in Via XXIII Marzo 1849, 490 a Novara.

Nella sede sono presenti:

➤ **Uffici**

Gli uffici si collocano nell'edificio che si sviluppa piano terreno posto all'ingresso del sito di Via XXIII Marzo 1849, 490.

Tutti gli ambienti di lavoro sono provvisti di adeguate superfici aeranti e illuminanti, che consentono un'illuminazione naturale dei locali nonché la possibilità di un veloce ricambio dell'aria quando necessario.

Tutti i locali sono inoltre provvisti di un impianto di illuminazione artificiale a norma.

Negli uffici sono presenti videoterminali, fotocopiatrici, fax, stampanti e telefoni; le postazioni VDT sono a norma.

Tutti i locali sono provvisti di impianti centralizzati di riscaldamento per la stagione invernale e di condizionamento dell'aria per la stagione estiva.

Gli uffici sono dotati di servizi igienici unici a servizio dei dipendenti e del personale che accede alla sala formazione.

Per i casi di emergenza, l'intero edificio è dotato di estintori a polvere facilmente accessibili; tali dispositivi sono tutti segnalati da appositi cartelli.

L'edificio è dotato di uscite di emergenza di dimensioni a norma, adeguatamente segnalate con cartelli indicatori.

➤ **Piazzale esterno e aree ricovero mezzi**

In ambiente esterno è presente il piazzale pavimentato, accessibile da Via XXIII Marzo 1849, destinato a:

- Manovra dei mezzi;
- Deposito cassoni scarrabili vuoti;
- Rifornimento carburante dei mezzi, mediante apposito serbatoio mobile di gasolio e AdBlue.

Ai lati del piazzale sono presenti le tettoie per il ricovero dei mezzi e per il parcheggio delle auto dei dipendenti.

In edificio dedicato, realizzato a fianco della tettoia di ricovero mezzi, è presente un locale destinato al deposito di attrezzi per la manutenzione ordinaria dei veicoli e dei cassoni.

4.1 Descrizione delle attività svolte presso la sede

Presso la sede di LOGTER sono svolte le attività di:

- amministrazione, negli uffici.
- manovra, sosta, rifornimento e manutenzione dei mezzi nel piazzale esterno;
- deposito di cassoni scarrabili vuoti nel piazzale esterno.

5. PROCEDURA DI RISPETTO ARTICOLO 26 D.LGS. 81/2008

Tra LOGTER SRL e l'IMPRESA ESTERNA si conviene quanto segue:

1. All'impresa esterna compete l'osservanza, sotto sua esclusiva responsabilità, di tutte le norme antinfortunistiche, di prevenzione e protezione stabilite dalla legge, nonché delle norme interne di sicurezza del lavoro ed in genere di tutti i provvedimenti e le cautele atte a garantire in ogni caso l'incolumità del proprio personale o di qualsiasi terzo, e ad evitare danni di ogni specie sia a persone che a cose.
2. L'impresa esterna deve osservare e far osservare da parte del suo personale e di eventuali subappaltatori o fornitori, tutte le disposizioni di legge vigenti ed i regolamenti in materia di sicurezza ed igiene del lavoro.
3. L'impresa esterna è responsabile della rispondenza dei propri mezzi ed attrezzature alle norme di legge, nonché dell'adozione delle cautele antinfortunistiche necessarie durante la realizzazione dei lavori appaltati ed eventualmente subappaltati.
4. L'impresa esterna garantisce di impiegare personale professionalmente idoneo all'accurata esecuzione dei lavori.
5. Nell'ambito dello svolgimento di attività in regime di appalto o subappalto, il personale occupato dall'impresa appaltatrice o subappaltatrice deve essere munito di apposita tessera di riconoscimento corredata di fotografia, contenente le generalità del lavoratore e l'indicazione del datore di lavoro.
6. Si stabilisce che non potrà essere iniziata alcuna operazione da parte dell'impresa esterna se non a seguito di avvenuta firma per presa visione, da parte del datore di lavoro, di questo documento.
7. Si stabilisce inoltre che eventuali inosservanze delle procedure di sicurezza che possano dar luogo ad un pericolo grave ed immediato daranno il diritto ad entrambe le imprese di interrompere immediatamente i lavori.
8. L'impresa esterna è tenuta a segnalare al Committente l'eventuale esigenza di utilizzo di nuove imprese o lavoratori autonomi. Le lavorazioni di queste ultime potranno avere inizio solamente dopo la verifica tecnico-amministrativa, da eseguirsi da parte del responsabile del contratto e la firma del verbale di coordinamento da parte del responsabile di sede.

6. MISURE DI PREVENZIONE DI CARATTERE GENERALE

Nell'ambito della cooperazione all'attuazione delle misure di prevenzione dai rischi, nonché di coordinamento degli interventi di protezione, all'IMPRESA ESTERNA si richiede di osservare le seguenti misure di prevenzione di carattere generale.

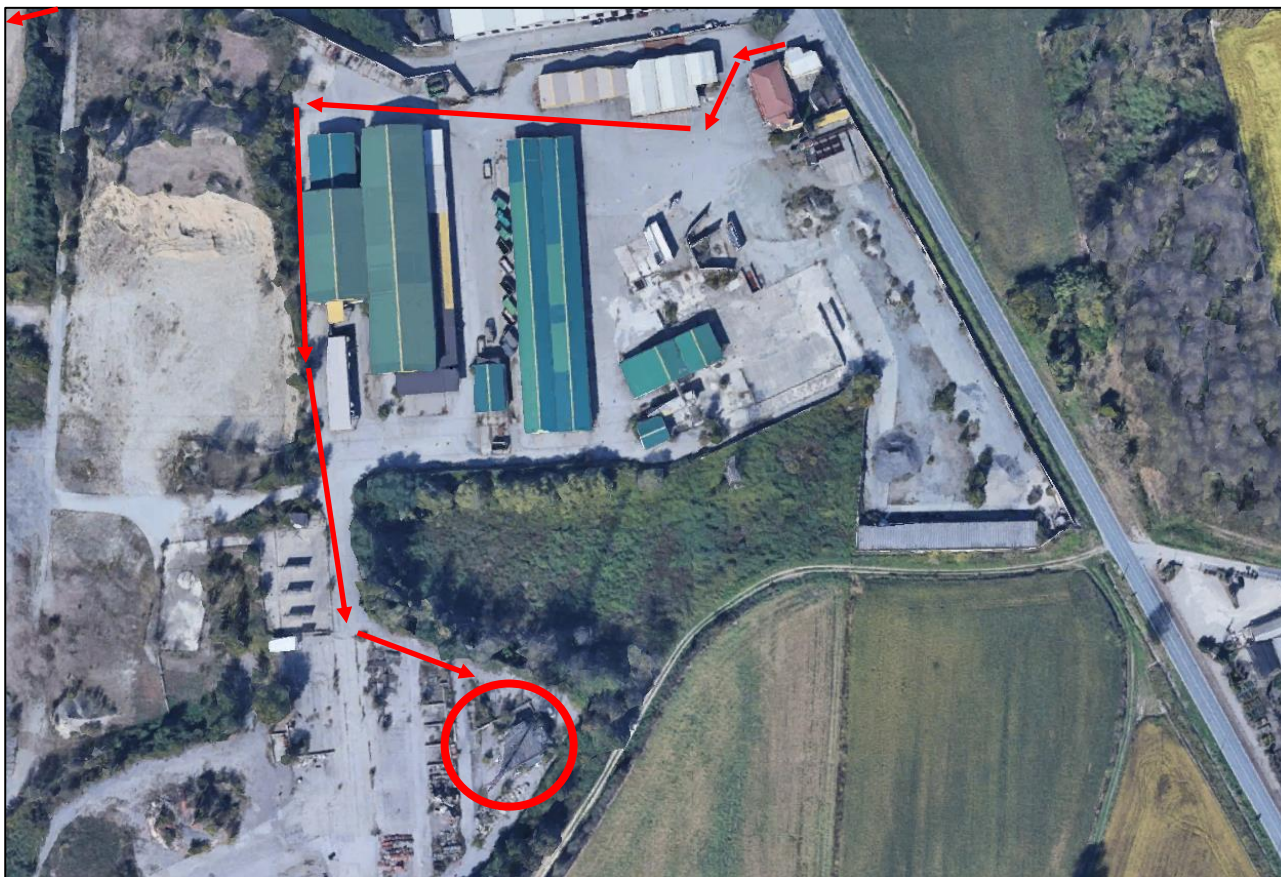
1. In tutta le aree LOGTER SRL è vietato fumare;
2. Operare esclusivamente nelle aree oggetto della vs. Attività; è vietato accedere senza precisa autorizzazione a zone diverse da quelle interessate ai lavori.
3. Rispettare le regole di accesso, di circolazione nei luoghi di lavoro e quelle per l'evacuazione in caso di emergenza;
4. È fatto divieto di utilizzare attrezzature di proprietà di LOGTER SRL ; eventuali impieghi di carattere eccezionale devono essere di volta in volta espressamente autorizzati;
5. È fatto divieto di depositare/prelevare qualsiasi materiale senza preventiva autorizzazione del personale di LOGTER SRL ;
6. Rispettare scrupolosamente tutte le indicazioni e le prescrizioni che il personale preposto di LOGTER SRL darà per coordinare gli interventi di prevenzione dai rischi;
7. Rispettare nello svolgimento dell'attività oggetto dell'appalto le prescrizioni di sicurezza e attuare le misure di protezione dai rischi specifici della vs. attività;
8. Osservare le disposizioni e le istruzioni impartite dai preposti ai fini della protezione collettiva e individuale;
9. Rispettare le norme e le informazioni impartite dalla segnaletica di sicurezza presente nei luoghi di lavoro;
10. Utilizzare in modo appropriato i dispositivi di protezione messi a disposizione dei lavoratori;
11. E' vietato compiere, di propria iniziativa, manovre o operazioni che non siano di propria competenza e che possono perciò compromettere anche la sicurezza di altre persone;
12. Segnalare immediatamente al preposto di LOGTER SRL deficienze dei mezzi e dispositivi a disposizione, nonché le eventuali condizioni di pericolo di cui si viene a conoscenza, adoperandosi direttamente in caso di emergenza, nell'ambito delle proprie competenze e possibilità, per eliminare o ridurre tali deficienze e pericoli;
13. E' vietato trattenersi negli ambienti di lavoro al di fuori dell'orario stabilito con LOGTER SRL;
14. E' vietato ingombrare passaggi, corridoi e uscite di sicurezza con materiali di qualsiasi natura;
15. E' vietato sostare con autoveicoli al di fuori delle aree adibite a parcheggio o allo scarico/carico di materiali;
16. Nelle zone autorizzate al transito veicolare, procedere a passo d'uomo rispettando la segnaletica ed il codice della strada.

Si richiede inoltre di osservare gli obblighi previsti dal protocollo Covid-19 e dalla cartellonistica presente in Azienda

7. AREE DI LAVORAZIONE DA PARTE DELLA DITTA ESTERNA

Nella seguente figura sono indicati:

- L'area di intervento da parte della ditta esterna;
- Il percorso da seguire dall'ingresso del sito fino all'area di intervento.



8. RISCHI SPECIFICI DELL'AMBIENTE DI LAVORO

Di seguito sono riportate le aree operative e i relativi rischi presenti nell'ambiente di lavoro di LOGTER:

- **Area ufficio**, dove sono svolte le attività amministrative della società;
- **Area esterna/Piazzale**, dove avviene il carico/scarico dei mezzi in ingresso.

8.1 Area esterna/piazzale.

L'area esterna/piazzale identifica le zone di manovra dei mezzi pesanti e degli autoveicoli che transitano all'interno dell'azienda.

In tutte le suddette aree sono presenti i medesimi rischi, di seguito descritti:

Elenco dei rischi	Misure di prevenzione e norme comportamentali
1 - Investimento da parte di mezzi in manovra / Urti	<p>Al fine di prevenire il rischio di investimento è necessario:</p> <ul style="list-style-type: none">• Prendere visione delle postazioni di lavoro esistenti durante la giornata lavorativa;• Concordare eventuali percorsi per il transito di mezzi nel sito;• Non ingombrare le vie di fuga con materiali, attrezzature, veicoli;• Prima di accedere al piazzale indossare, oltre alle scarpe di sicurezza, il giubbotto catarifrangente;• In caso di lavori notturni, illuminare opportunamente le postazioni di lavoro e segnalarle con luci di posizionamento;• Prestare attenzione alla segnaletica di sicurezza presente presso il sito; in particolare, non si deve stazionare a piedi in aree destinate alla manovra di automezzi o carrelli elevatori;
2 - Caduta a livello o scivolamento	<p>L'area sarà sempre mantenuta in condizioni di ordine e pulizia per evitare ogni rischio di inciampi o cadute.</p> <p>Occorre quindi:</p> <ul style="list-style-type: none">• Segnalare adeguatamente eventuali pericoli quali pavimentazione bagnata, gradini ed elementi che costituiscano un fattore di rischio;• Prendere visione, prima dell'inizio delle operazioni, delle condizioni delle aree per verificare la presenza di rifiuti, cavi o liquidi a terra;• Utilizzare scarpe antiscivolo.• Non utilizzare i percorsi sui quali viene esposta la segnaletica indicante il pericolo di scivolamento.
3 - Rischio incendio	<p>Il personale LOGTER è opportunamente informato sul rischio e sulle procedure in caso di incendio, è quindi necessario che il personale esterno segua le indicazioni dell'addetto all'evacuazione di LOGTER in caso di necessità di fuga.</p> <p>I percorsi di fuga e le attrezzature antincendio sono indicati da apposita segnaletica.</p> <p>All'interno dell'area uffici sono collocate le planimetrie indicanti i percorsi di esodo verso ciascuna porta di emergenza.</p> <p>Al fine di prevenire il rischio di incendio è necessario:</p> <ul style="list-style-type: none">• Prendere visione dell'ubicazione delle posizioni occupate sia dal personale interno che esterno;• Che il responsabile antincendio ed evacuazione cooperi con il personale esterno a garanzia dell'incolumità dello stesso;• Prendere visione, prima dell'inizio delle operazioni, delle condizioni delle aree per verificare la presenza di materiale infiammabile e la disposizione dello stesso;• Prendere visione delle vie di fuga più vicine prima dell'inizio delle lavorazioni;• Rispettare il divieto di fumo all'interno dei locali;• Nel caso di utilizzo di fiamme libere avvisare l'addetto antincendio di LOGTER ed operare ad idonee distanze di sicurezza dal materiale infiammabile, dotandosi di idonei mezzi di spegnimento.

Elenco dei rischi	Misure di prevenzione e norme comportamentali
4 - Caduta di oggetti dall'alto	<p>Le modalità di stoccaggio dei materiali devono essere tali da garantire la stabilità al ribaltamento, tenute presenti le eventuali azioni esterne.</p> <p>Al fine di prevenire il rischio di caduta di materiale è necessario:</p> <ol style="list-style-type: none">Verificare la superficie di appoggio prima di iniziare lo stoccaggio;Non sostare dietro gli automezzi in sosta e in manovra;Prestare attenzione alla segnaletica di sicurezza presente presso il sito; in particolare, non deve stazionare a piedi in aree destinate alla manovra di automezzi o carrelli elevatori e non si deve interferire con le operazioni di carico e scarico.
5 - Scontro tra autoveicoli / Urti	<p>Al fine di prevenire il rischio di incidente durante la permanenza nel sito è necessario:</p> <ul style="list-style-type: none">Prendere visione dell'eventuale presenza di mezzi lungo il percorso o lungo le traiettorie di manovra;Nelle operazioni di manovra in condizioni di visibilità parziale o comunque scarsa, richiedere l'aiuto di personale a terra;Posizionare i veicoli negli appositi spazi prestabiliti;Dare sempre precedenza ai mezzi di LOGTER in manovra all'interno delle aree;Parcheggiare i veicoli in modo da ridurre al minimo l'ingombro della via di transito veicolare;Azionare i segnali visivi di sosta del mezzo (quattro frecce) qualora la sosta sia al di fuori degli spazi delimitati;Durante la sosta del veicolo verificare che questo sia stato assicurato contro spostamenti intempestivi (motore spento e freno a mano e marcia inserita).
6 – Rischio biologico da COVID-19	<p>Al fine di prevenire il rischio biologico dovuto all'emergenza Coronavirus è necessario:</p> <ul style="list-style-type: none">non avere avuto contatti entro gli ultimi 14 giorni con persone positive al Covid-19;non provenire da zone a rischio secondo le indicazioni dell'OMS;non avvertire sintomi influenzali quali tosse, raffreddore, febbre;non essere sottoposto alla misura della quarantena o dell'isolamento domiciliare fiduciario con sorveglianza sanitaria ai sensi della normativa in vigore;che la propria temperatura corporea non risulti superiore a 37,5 gradi, e di essere comunque disponibile alla misura della stessa con termometro messo a disposizione da LOGTER SRL ;indossare una mascherina o comunque di proteggere il viso durante la permanenza presso LOGTER SRL ;utilizzare le soluzioni idroalcoliche messe a disposizione da LOGTER SRL per il lavaggio delle mani;di utilizzare i servizi igienici riservati per i visitatori;aver preso visione della cartellonistica informativa.

8.2 Area uffici

Sono la sede dell'attività organizzativa ed amministrativa di LOGTER, svolta con l'utilizzo di videotermini e di altre apparecchiature elettriche ed elettroniche quali, ad esempio, dispositivi di stampa, telefono, fax.

Elenco dei rischi	Misure di prevenzione e norme comportamentali
1 - Caduta a livello o scivolamento	<p>L'area dovrà essere sempre mantenuta in condizioni di ordine e pulizia per evitare ogni rischio di inciampi o cadute.</p> <p>Occorre quindi:</p> <ul style="list-style-type: none">• provvedere alla pulizia delle aree rimuovendo la presenza, sulla pavimentazione, di liquidi o di sostanze che aumentino la scivolosità dell'area• segnalare adeguatamente eventuali pericoli quali pavimentazione bagnata, gradini ed elementi che costituiscano un fattore di rischio;• prendere visione, prima dell'inizio delle operazioni, delle condizioni delle aree per verificare la presenza di rifiuti, cavi o liquidi a terra; <p>I lavoratori dovranno essere informati circa l'uso di scarpe antiscivolo.</p> <p>I lavoratori non dovranno utilizzare i percorsi sui quali viene esposta la segnaletica indicante il pericolo di scivolamento.</p>
2 - Rischio incendio	<p>Il personale LOGTER è opportunamente informato sul rischio e sulle procedure in caso di incendio, è quindi necessario che il personale esterno segua le indicazioni dell'addetto all'evacuazione di LOGTER in caso di necessità di fuga.</p> <p>I percorsi di fuga e le attrezzature antincendio sono indicati da apposita segnaletica.</p> <p>All'interno dell'area uffici sono collocate le planimetrie indicanti i percorsi di esodo verso ciascuna porta di emergenza.</p> <p>Al fine di prevenire il rischio di incendio ed in caso di incendio è necessario:</p> <ul style="list-style-type: none">• prendere visione dell'ubicazione delle posizioni occupate sia dal personale interno che esterno;• che il responsabile antincendio ed evacuazione cooperi con il personale esterno a garanzia dell'incolumità dello stesso;• prendere visione, prima dell'inizio delle operazioni, delle condizioni delle aree per verificare la presenza di materiale infiammabile e la disposizione dello stesso;• prendere visione delle vie di fuga più vicine prima dell'inizio delle lavorazioni;• rispettare il divieto di fumo all'interno dei locali;

6 – Rischio biologico da COVID-19

Al fine di prevenire il rischio biologico dovuto all'emergenza Coronavirus è necessario:

- non avere avuto contatti entro gli ultimi 14 giorni con persone positive al Covid-19;
- non provenire da zone a rischio secondo le indicazioni dell'OMS;
- non avvertire sintomi influenzali quali tosse, raffreddore, febbre;
- non essere sottoposto alla misura della quarantena o dell'isolamento domiciliare fiduciario con sorveglianza sanitaria ai sensi della normativa in vigore;
- che la propria temperatura corporea non risulti superiore a 37,5 gradi, e di essere comunque disponibile alla misura della stessa con termometro messo a disposizione da LOGTER SRL ;
- indossare una mascherina o comunque di proteggere il viso durante la permanenza presso LOGTER SRL ;
- utilizzare le soluzioni idroalcoliche messe a disposizione da LOGTER SRL per il lavaggio delle mani;
- di utilizzare i servizi igienici riservati per i visitatori;
- aver preso visione della cartellonistica informativa.

9. ELENCO E DESCRIZIONE DELLE ATTIVITA' SOGGETTE A INTERFERENZE

Le operazioni svolte nell'area oggetto di intervento per le quali è possibile prevedere rischi da interferenze con operazioni svolte da personale dell'impresa esterna sono:

Descrizione	Luoghi di lavoro interessati
Ingresso e transito in aree esterne dell'impianto a piedi e/o a bordo di automezzi	<ul style="list-style-type: none">• Aree esterne/Piazzale
Ogni altra attività svolta dalla ditta esterna, descritta nell'Allegato 2 del presente DUVRI.	<ul style="list-style-type: none">• Aree esterne/Piazzale

10. VALUTAZIONE DEI RISCHI DA INTERFERENZE

Individuazione dei rischi da interferenza tra le fasi lavorative nell'area delle lavorazioni prevista:

Fase	Possibili interferenze	Rischi	Misure di prevenzione, protezione e norme comportamentali
1-2	<p>Presenza di altri veicoli in circolazione e manovra:</p> <ul style="list-style-type: none">- automezzi del personale di LOGTER SRL- automezzi di altri appaltatori/prestatori d'opera/terzi <p>Presenza di pedoni:</p> <ul style="list-style-type: none">- personale di LOGTER SRL- appaltatori/prestatori d'opera/terzi	<ul style="list-style-type: none">- Scontro autoveicoli/Urti; tra- Investimento da parte di mezzi in manovra- Caduta a livello/scivolamento.- Caduta oggetti dall'alto- Incendio	<ul style="list-style-type: none">- Prima dell'ingresso/uscita da LOGTER SRL occorre obbligatoriamente identificarsi presso gli uffici;- Prima dell'inizio dei lavori concordare sempre con il preposto di LOGTER SRL le modalità di effettuazione delle attività previste;- Rispettare la segnaletica orizzontale e verticale presente nell'impianto e le indicazioni del preposto;- Durante la permanenza nell'impianto indossare scarpe antinfortunistiche con puntale rinforzato e indumenti ad alta visibilità;- Se a piedi, non entrare nel raggio di manovra delle macchine operatrici, in particolare del ragno semovente;- Rispettare rigorosamente le misure di prevenzione e protezione indicate al precedente capitolo 7 per i rischi in questione.

11. PROCEDURA DI INGRESSO

La presente procedura dovrà essere scrupolosamente rispettata da parte di tutte le persone terze che intendono accedere all'area di LOGTER SRL :

1. Posizionare il veicolo nell'area antistante agli uffici;
2. Recarsi all'interno degli uffici, per espletare le fasi di identificazione, registrazione e controllo della temperatura corporea;
3. Guidare il proprio mezzo fino all'area dell'impianto indicata, rispettando la viabilità interna indicata e assicurandosi che siano attivi tutti i dispositivi di segnalazione luminosi (lampeggianti) e i fari.
4. Svolgere le attività previste avendo cura di segnalare la propria presenza agli altri lavoratori presenti nell'area.
5. Terminate le operazioni recarsi negli uffici per espletare le fasi di checkout e per depositare gli eventuali DPI forniti da LOGTER SRL .

Importante: durante la permanenza a piedi nel sito è obbligatorio l'utilizzo sempre dei seguenti DPI:

- Scarpe antinfortunistiche;
- Indumenti/gilet ad alta visibilità.

12. COSTI DELLA SICUREZZA

Ai sensi dell'art. 26 commi 5 e 6 del D.Lgs. 81/2008, che citano:

“Nei singoli contratti di subappalto, di appalto e di somministrazione, anche qualora in essere al momento della data di entrata in vigore del presente decreto, di cui agli articoli 1559, ad esclusione dei contratti di somministrazione di beni e servizi essenziali, 1655, 1656 e 1677 del codice civile, devono essere specificamente indicati a pena di nullità ai sensi dell'articolo 1418 del codice civile i costi relativi alla sicurezza del lavoro con particolare riferimento a quelli propri connessi allo specifico appalto.

Sono di seguito riportati i costi relativi alla sicurezza per l'accesso e il transito dei lavoratori della ditta esterna all'interno di LOGTER SRL, qualora non ne siano già provvisti:

Voce	Immagine illustrativa	Costo	Quantità	TOTALE
Gilet alta visibilità		€ 5,00	4	€ 20,00
Copriscarpa con puntale rinforzato e mezzasuola antiscivolo		€ 60,00	2	€ 120,00
TOTALE				€ 140,00

I DPI necessari per l'esecuzione dei lavori in oggetto sono da intendersi a carico della ditta esterna.

In fase di valutazione dei lavori da eseguire da parte di aziende appaltatrici non sono stati individuati costi aggiuntivi per apprestamenti di sicurezza relativi all'eliminazione dei rischi da interferenza.

13. DICHIARAZIONI E ATTESTAZIONI

Il committente LOGTER SRL e l'impresa esterna/prestatore d'opera con il presente atto

DICHIARANO

che il committente ha regolarmente promosso la cooperazione ed il coordinamento prescritto dal comma 2 dell'art. 26 del D.Lgs. 81/08:

- cooperando all'attuazione delle misure di prevenzione e protezione da rischi sul lavoro incidenti sull'attività lavorativa oggetto dell'appalto;
- coordinando gli interventi di prevenzione e protezione dai rischi cui sono esposti i lavoratori, informandosi reciprocamente anche al fine di eliminare i rischi dovuti alle interferenze tra i lavoratori delle diverse imprese coinvolte nell'esecuzione dell'opera complessiva.

La suddetta dichiarazione viene effettuata in adempimento di quanto prescritto dall'art. 26 comma 2 D.Lgs. 81/08.

L'appaltatore, in relazione ai lavori da eseguirsi presso l'impianto LOGTER SRL di Via Fermi 16/22 a Novara

ATTESTA

l'avvenuta cooperazione da parte dell'azienda committente all'attuazione delle misure di prevenzione e protezione dai rischi sul lavoro relativi all'attività lavorativa oggetto dell'appalto secondo la seguente sommaria descrizione:

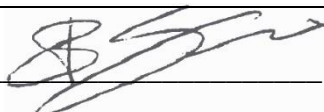
- assistenza e disponibilità durante tutta la fase preparatoria del committente;
- discussione e approfondimento sugli interventi da attuare;
- programmazione e registrazione degli interventi;
- l'avvenuto coordinamento degli interventi di prevenzione e protezione dai rischi cui sono esposti i lavoratori da parte del committente, il quale ha fornito ogni informazione necessaria ad eliminare i rischi derivanti dalle interferenze tra i dipendenti dell'azienda committente e quelli dell'azienda appaltatrice.

L'impresa esterna/prestatore d'opera quindi

DICHIARA

di essere in possesso di tutte le informazioni necessarie per eseguire le lavorazioni in sicurezza, in particolare:

- dati informativi relativi alle sedi ove verrà svolto il servizio;
- elenco dei rischi presenti all'interno delle sedi di cui sopra;
- misure di prevenzione e protezione specifiche e di carattere generale;
- individuazione delle fasi interferenti e delle relative misure di protezione;

	LOGTER SRL	L'IMPRESA ESTERNA
Data	Timbro e firma del datore di lavoro	Timbro e firma del datore di lavoro
_____	 _____	_____